



3. kvartalsrapport 2015



Velkommen til Skjern Bank i Skjern

Fondsbørsmeddelelse nr. 13/2015 - 29. oktober 2015

Tilfredsstillende resultat og styrket kapitalgrundlag

- Resultat før skat på 45,7 mio. kr. mod 60,8 mio. kr. i 2014, primært som følge af mindre indtægter fra kursreguleringer
- Stærk fremgang i basisresultatet på 11,5 mio. kr. svarende til 13 % før ekstraordinær udgift på 7,5 mio. kr. vedrørende salg af aktier i DLR Kredit A/S
- Nedskrivninger på 39,7 mio. kr. mod 31,5 mio. kr. i 2014
- Kapitalgrundlaget er styrket ved optagelse af 60 mio. kr. hybrid kernekapital
- Kapital- og kernekapitalprocent på henholdsvis 15,6 % og 13,9 %
- Individuelt solvensbehov er opgjort til 11,4 % hvilket er en forbedring på 0,5 % i forhold til pr. 31. december 2014
- Basisresultatet opgjort som resultat før skat, kursreguleringer og nedskrivninger for hele året forventes fortsat i niveauet 115 - 125 mio. kr.

Indhold

Hovedtal og basisresultat	3
Nøgletal	4
Ledelsesberetning	5 - 10
Ledelsespåtegning	11
Resultat- og totalindkomstopgørelse	12
Balance	13 - 14
Eventualforpligtelser	15
Egenkapitalopgørelse	16
Noter	17 - 20

Hovedtal og basisresultat - 3. kvartal

Beløb i 1.000 kr.	2015	2014	2013	2012	2011	1.1- 31.12 2014
Resultatopgørelse						
Nettorenteindtægter m.v.	121.864	123.343	118.182	113.874	119.960	159.926
Udbytte af aktier	11.641	6.454	6.090	2.845	3.287	6.491
Gebyrer og provisioner (netto)	59.310	58.757	45.230	41.048	36.960	81.608
Netto rente- og gebyrindtægter	192.815	188.554	169.502	157.767	160.207	248.025
Kursreguleringer	3.059	15.277	7.805	4.350	-271	10.770
Andre driftsindtægter	1.278	912	1.372	867	965	1.195
Udgifter til personale og administration	100.400	100.818	97.706	98.747	101.192	138.473
Af- og nedskrivning på immaterielle og materielle aktiver	3.837	3.974	3.393	5.150	3.150	14.118
Andre driftsudgifter i alt	6.796	7.473	7.812	5.546	2.452	9.254
Bidrag til Indskydergarantifonden	6.655	7.241	7.106	5.418	2.452	9.018
Øvrige driftsudgifter	141	234	706	128	0	236
Nedskrivninger på udlån og tilgodehavende m.v. i alt.....	39.713	31.528	46.448	48.127	51.498	154.386
Resultat af kap.andele i ass. og tilknyttede virksomheder	-700	-190	0	-4.100	0	-507
Resultat før skat	45.706	60.760	23.320	1.314	2.608	-56.748
Skat	10.741	16.062	5.830	1.191	652	-712
Resultat	34.965	44.698	17.490	123	1.956	-56.036

Balance pr. 30. september

Uddrag af poster						
Aktiver i alt	5.270.819	5.437.606	5.293.984	5.767.030	5.353.800	5.384.120
Udlån m.v.	3.682.495	3.773.924	3.691.049	3.520.229	3.574.748	3.343.989
Garantier	672.939	583.245	557.684	449.870	531.259	553.311
Obligationer	723.062	809.865	920.067	1.130.067	871.743	830.645
Aktier m.v.	188.610	217.226	215.043	189.510	169.692	245.966
Indlån og anden gæld	4.278.763	4.222.524	3.908.943	4.412.133	3.600.250	4.485.996
Efterstillet kapitalindskud	227.659	268.946	269.019	358.253	357.278	169.260
Egenkapital	557.413	618.332	565.895	382.200	378.681	522.531
heraf udbytte						0
Kapitalgrundlag	646.577	693.929	684.845	606.023	607.663	486.912
Den samlede risikoeksponering	4.133.142	4.203.033	4.015.821	3.850.078	3.878.682	4.051.806

Basisresultat

Basisindtjening	195.490	192.220	174.021	170.191	173.657	253.115
Udgifter m.v.	-102.688	-103.392	-101.099	-101.897	-104.342	-142.093
Basisresultat før kursregulering, nedskrivninger og Bankpakke I	92.802	88.828	72.922	68.294	69.315	111.022
Garantiprovision til staten *)	-	-	-1.925	-8.770	-10.794	-
Basisresultat**)	92.802	88.828	70.997	59.524	58.521	111.022

*) Provision på 0,95% af udstedte obligationer med statsgaranti.

***) I 1. kvartal 2015 er der indregnet en udgift på 7,5 mio. kr. vedr. salg af aktier i DLR Kredit A/S. Korrigeret herfor er basisresultatet 100,3 mio. kr.

Nøgletal - 3. kvartal

Tal i procent	2015	2014	2013	2012	2011
Kapitalprocent	15,6	16,5	17,1	15,7	15,7
Kernekapitalprocent	13,9	13,8	13,8	11,2	10,9
Egenkapitalforrentning før skat	8,5	10,2	4,2	0,3	0,7
Egenkapitalforrentning efter skat	6,5	7,5	3,1	0,0	0,5
Indtjening pr. omkostningskrone (kroner)	1,30	1,42	1,15	1,01	1,02
Renterisiko	-1,4	-1,5	-1,5	-4,2	0,8
Valutaposition	0,2	0,3	1,5	0,7	4,3
Valutarisiko	0,0	0,0	0,0	0,0	0,0
Udlån plus nedskrivninger herpå i forhold til indlån	94,8	95,3	100,3	86,8	107,5
Overdækning i forhold til lovkrav om likviditet	124,9	137,6	133,3	211,6	160,8
Summen af store engagementer	29,7	10,4	38,6	12,2	54,7
Akkumuleret nedskrivningsprocent	7,9	5,4	5,1	7,2	6,9
Periodens nedskrivningsprocent	0,8	0,7	1,0	1,1	1,2
Periodens udlånsvækst	1,1	3,5	5,2	-0,2	-1,3
Udlån i forhold til egenkapital	6,6	6,1	6,5	9,2	9,4
Periodens resultat efter skat pr. aktie (pr. 100 kr. aktie) ..	18,1	23,2	9,1	0,5	8,7
Indre værdi pr. aktie (pr. 100 kr. aktie)	289	321	294	1.830	1.819
Periodens resultat efter skat pr. aktie (pr. 20 kr. aktie)	3,6	4,6	1,8	0,1	1,7
Indre værdi pr. aktie (pr. 20 kr. aktie)	58	64	59	366	364
Børskurs/periodens resultat pr. aktie	9,9	9,0	22,0	917,3	59,2
Børskurs/indre værdi pr. aktie	0,62	0,65	0,68	0,27	0,28



Ledelsesberetning

Skjern Bank har i årets første 9 måneder opnået et tilfredsstillende resultat efter stærk fremgang i basisresultatet. Resultatet er præget af let faldende nettorenteindtægter, kraftigt stigende gebyrindtægter og uændret omkostningsforbrug. Nedskrivningsniveauet er som forventet, og er præget af et betydeligt nedskrivningsbehov på landbrugserhvervet.

Banken har i 1. kvartal 2015 solgt en andel af bankens aktier i sektorselskabet DLR Kredit A/S. Salget medfører en optionspræmie på 7,5 mio. kr., der er udgiftsført i 1. kvartal 2015.

Et resultat før skat på 45,7 mio. kr., hvor denne engangsudgift er indeholdt, understreger styrken i bankens indtjeningsfremgang.

Stigningen i bankens gebyrindtægter, som i væsentligt omfang skyldes den meget høje aktivitet i låneomlægninger hos bankens kunder samt fortsat fremgang i indtægterne fra værdipapirhandlen, mere end opvejer den ekstraordinære optionspræmie. Banken har

samlet set realiseret en tilfredsstillende stigning i nettorente- og gebyrindtægter på 4,3 mio. kr. svarende til 2,3 %.

Til trods for en generelt beskeden låneefterspørgsel kan banken konstatere en nettotilgang af udlån på 38,0 mio. kr. i forhold til 31. december 2014, svarende til 1,1 %.

Den likviditetsmæssige overdækning er fastholdt på et fuldt forsvarligt niveau på 125 %, og det er bankens uændrede målsætning, at opretholde en solid likviditetsoverdækning baseret primært på kundeindlån.

Basisresultatet følger årsbudgettet og er på et højt niveau historisk set. Forventningen til basisresultatet for helåret 2015 er fortsat i niveauet 115 – 125 mio. kr. Samlet set anser bankens ledelse det opnåede resultat for tilfredsstillende.

Kapitalgrundlaget styrket

Banken har i 3. kvartal 2015 styrket kapitalgrundlaget gennem udstedelse af nom. 60 mio. kr. hybrid kernekapital,

der isoleret set har forbedret bankens kapitalprocent med 1,4 %-point.

Optagelsen af den hybride kernekapital betyder, at det fastlagte mål for den kapitalmæssige overdækning og målene i bankens langsigtede kapitalplan begge er opfyldt.

Bankens kapitalprocent er på 15,6 % og kernekapitalen er 13,9 %. Bankens kapital er således styrket med 3,6 %-point siden 31. december 2014. Stigningen skyldes primært salg af DLR aktier i 1. kvartal 2015, optagelse af hybrid lånekapital på nom. 60 mio. kr. i 3. kvartal 2015 samt indregning af periodens resultat.

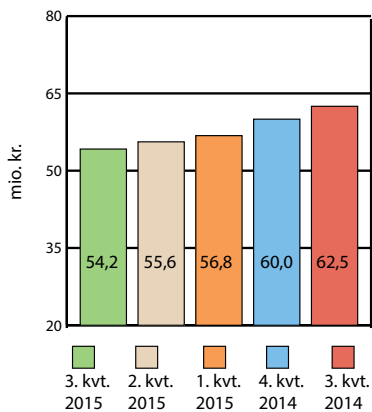
Det individuelle solvensbehov er opgjort til 11,4 %, svarende til en kapitalmæssig dækning på 136,8 %. Solvensbehovet er siden 31. december 2014 forbedret med 0,5 %-point. Sammenholdt med det faktiske kapitalgrundlag på 646 mio. kr. var der ved udgangen af 3. kvartal 2015 en overdækning på 177 mio. kr.

Bankens udlån- og garantidebitorer fordelt på segmenter udgør:

	30/9-15	31/12-14	30/9-14
Offentlige myndigheder	1,2 %	1,6 %	1,4 %
Landbrug, jagt, skovbrug og fiskeri			
- Planteavl	1,7 %	1,5 %	1,7 %
- Kvægbrug	8,9 %	7,4 %	6,9 %
- Svinebrug	2,6 %	2,5 %	3,0 %
- Minkproduktion	1,4 %	0,9 %	0,9 %
- Øvrig landbrug	0,8 %	0,7 %	0,6 %
Industri- og råstofudvinding	2,5 %	3,8 %	4,4 %
Energiforsyning	7,5 %	6,6 %	6,6 %
Bygge og anlæg	6,3 %	5,6 %	6,3 %
Handel	8,6 %	8,2 %	8,0 %
Transport, hoteller og restauranter	1,4 %	1,8 %	1,9 %
Information og kommunikation	0,2 %	0,3 %	0,3 %
Finansiering og forsikring	8,1 %	7,4 %	7,1 %
Fast ejendom	13,4 %	14,1 %	14,7 %
Øvrige erhverv	4,4 %	7,3 %	5,6 %
Private	31,0 %	30,3 %	30,6 %

Af ovenstående branchefordeling udgør alternativ energi 6,7 % fordelt på segmenterne.

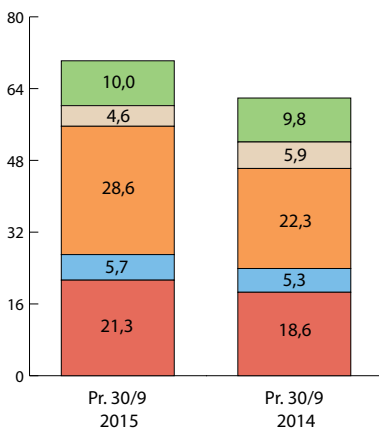
Renteindtægter i kvartalerne



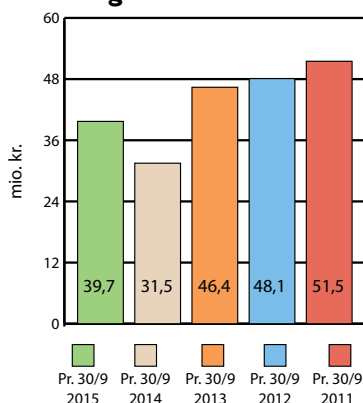
Gebyrer- og provisionsindtægter

(mio. kroner)

- Værdipapirhandel og depoter
- Betalingsformidling
- Lånesagsgebyrer
- Garantiprovision
- Øvrige gebyrer og provisioner



Nedskrivninger på udlån og tilgodehavender i alt



Nettorenteindtægter

Nettorenteindtægterne udgør 121,2 mio. kr. pr. 30. september 2015 og er faldet 1,5 mio. kr. i forhold til sidste år.

Renteindtægterne er faldet med 9,8 % til 166,6 mio. kr., hvilket primært skyldes pres på den gennemsnitlige udlånsrente, men også faldende renteindtægter på bankens obligationsbeholdning samt negative renter af indestående i Nationalbanken.

Renteudgifterne er reduceret med 27,1 % til 44,8 mio. kr. Reduktionen skyldes, at renteudgifterne til indlån er reduceret med 11,3 mio. kr., samt at omkostninger til efterstillede kapitalindskud er reduceret med i alt 4,6 mio. kr. Den reducerede renteudgift til indlån skyldes primært genplacering af højrenteindlån til en lavere gennemsnitlig indlånsrente.

Samlet set er bankens rentemarginal reduceret marginalt i årets første 9 måneder i forhold til samme periode i 2014.

Gebyrindtægter

Nettoindtægterne fra gebyrer og provisioner er alene steget med 0,5 mio. kr. Den beskedne stigning skyldes primært den udgiftsførte optionspræmie på 7,5 mio. kr. vedr. salg af DLR aktier. Der er realiseret stigende indtægter fra lånesagsgebyrer på 6,2 mio. kr. og de transaktionsbaserede indtægter fra værdipapirhandelen er steget med 2,7 mio. kr. Indtægten på øvrige gebyrer er samtidig steget med 0,5 mio. kr., mens garantiprovision er reduceret med 1,4 mio. kr.

Udbytter fra bankens aktiebesiddelser er realiseret med 11,6 mio. kr., hvilket er 5,2 mio. kr. mere end pr. 30. september 2014. Fremgangen skyldes især en særdeles positiv udvikling i flere af de selskaber i den finansielle sektor, hvori banken er medejer.

Nettorente- og gebyrindtægter udgør 192,8 mio. kr., hvilket er en stigning på 4,2 mio. kr. svarende til 2,3 % i forhold til samme periode sidste år.

Kursreguleringer

Kursregulering af værdipapirer og valuta m.v. udviser en gevinst på 3,0 mio. kr. mod 15,7 mio. kr. i samme periode i 2014.

På obligationsbeholdningen har der i de første 9 måneder af 2015 været en negativ kursregulering på 11 mio. kr., mens der på bankens beholdning af aktier er realiseret en positiv kursregulering på 12,4 mio. kr., hvoraf sektoraktier udgør 2,4 mio. kr. Der er på valuta og afledte finansielle instrumenter i samme periode opnået indtægter på 1,6 mio. kr.

Det store kurstab på obligationsbeholdningen skyldes, at banken har en forsigtig investeringspolitik, hvorfor der primært investeres i korte obligationer. Renten på de korte obligationer har i hele 2015 været stigende med faldende kurser til følge.

Omkostninger

Omkostninger til personale og administration m.v. udgør 100,4 mio. kr. mod 100,8 mio. kr. i samme periode i 2014.

Banken har fortsat stor fokus på omkostningsforbruget og det forventes, at de samlede omkostninger for året vil blive på niveau med 2014 til trods for overenskomstmæssige lønstigninger og en stigende lønsumsafgift.

Nedskrivninger

Nedskrivninger på udlån m.v. udgør 39,7 mio. kr. pr. 30. september 2015 mod 31,5 mio. kr. i samme periode sidste år. Konstaterede tab pr. 30. september 2015 er opgjort til 36,4 mio. kr., hvoraf de 3,7 mio. kr. ikke tidligere har været nedskrevet.



Ribe midtby

Periodens nedskrivninger på udlån m.v. svarer til 0,8 % af de samlede udlån og garantier, hvilket ledelsen vurderer som et normalt niveau i de nuværende konjunkturer.

Bankens landbrugskunder har svære rammevilkår i det nuværende marked. Nedskrivningerne i segmentet har været stigende henover året og udgør pr. 30. september 2015 28 mio. kr. Situationen i landbruget følges tæt, og med de nuværende prognoser for erhvervet, må der forventes yderligere nedskrivninger i de kommende kvartaler.

Periodens resultat

Det samlede resultat før skat udgør 45,7 mio. kr. mod 60,8 mio. kr. pr. 30. september 2014. Efter skat udgør periodens nettoresultat 35,0 mio. kr.

Ledelsen noterer med tilfredshed, at basisindtjeningen er væsentligt forbedret, at efterspørgslen efter udlån er stigende samt at den samlede omkostningsbase er reduceret, herunder primært renteudgifterne. Bankens ledelse anser resultatet for tilfredsstillende.

Kapital

Egenkapitalen er opgjort til 557,4 mio. kr. mod 522,5 mio. kr. ved årsskiftet. Efter tillæg af efterstillede kapitalindskud på 227,7 mio. kr. og reguleret for nedvægtninger og øvrige fradrag udgør bankens kapitalgrundlag ved kvartalets udgang 646,6 mio. kr.

Kapitalprocenten er opgjort til 15,6 % hvilket er en stigning 3,6 %-point i forhold til pr. 31. december 2014. Stigningen er som forventet og skyldes salg af aktier i DLR Kredit A/S, indregning af periodens resultat, udstedelse af hybrid kernekapital og udviklingen i bankens risikovægtede poster.

Kernekapitalprocenten er 13,9 % mod 11,1 % pr. 31. december 2014.

I forhold til pr. 30. september 2014 er bankens kapitalprocent faldet fra 16,5 % 15,6 %. Samtidig er kernekapitalprocenten stort set uændret fra 13,8 % 13,9 %.

Den nødvendige kapital svarende til det individuelle solvensbehov, er opgjort til 11,4 %, hvilket er en forbedring på 0,5 %-point i forhold til ultimo 2014.

Storaktionærer

Banken har to storaktionærer, Lind Invest A/S, Aarhus og AP Pension Livsfor sikringsaktieselskab, København Ø. Lind Invest A/S besidder 20,85 % af aktiekapitalen og AP Pension besidder 20,75 %. Begge besidder de 5 % af stemmerettighederne.

Likviditet

Kundeindlån udgør 4.279 mio. kr., hvoraf de 3.833 mio. kr. er dækket af Indskydergarantiordningen. Indlånene anses for stabile, idet en meget stor del heraf hidrører fra basiskundeforhold.

Den likviditetsmæssige overdækning er på 125 % og følger den strategiske målsætning om, at opretholde en likviditetsoverdækning på et tilstrækkeligt og forsvarligt niveau.

Med virkning fra 1. oktober 2015 træder nye likviditetsbestemmelser i kraft.

Det drejer sig om det såkaldte LCR nøgletal (Liquidity Coverage Ratio), der skal vise, hvorledes pengeinstitutter er i stand til at honorere sine betalingsforpligtelser indenfor en kommende 30 dages periode uden adgang til markedsfunding.

Supplerende kapital fordelt på udløbstidspunkt (endelig slutdato)

	t. kr.
2024	99.380
Uendelig	128.279
I alt	227.659



Nøgletallet beregnes ved at sætte pengeinstituttets likviditetsbeholdning og let realisable aktiver i forhold til pengeinstituttets betalingsforpligtelser de kommende 30 dage opgjort efter nærmere regler.

Ikke-SIFI pengeinstitutter skal pr. 1. oktober 2015 have en dækning på min. 60 % gradvist stigende med 10 % pr. 1. januar 2016 og pr. 1. januar 2017 samt 20 % pr. 1. januar 2018, sådan at nøgletallet skal være mindst 100 % pr. 1. januar 2018.

SIFI pengeinstitutter skal allerede pr. 1. oktober 2015 have en dækning på 100 %.

Skjern Bank har valgt at følge de samme regler, der gælder for SIFI pengeinstitutter, hvorfor det er bankens målsætning, at LCR nøgletallet pr. 1. oktober 2015 skal være 100 %.

Banken har pr. 30. september 2015 et LCR nøgletal på 240 %, hvormed den opstillede målsætning er opfyldt.

Skjern Bank aktien

Banken var pr. 30. september 2015 ejet af 16.722 aktionærer, hvilket er en stigning i forhold til udgangen af 2014 på knap 200 aktionærer.

Kursen på bankens aktie er faldet fra kurs 38 pr. 31. december 2014 til kurs 35,9 pr. 30. september 2015. Kursværdien af hele banken kan dermed opgøres til 346 mio. kr. pr. 30. september 2015, svarende til kurs indre værdi på 0,62. Handlen med Skjern Bank aktien er fortsat på et højt niveau og viser en generelt tilfredsstillende likviditet.

Koncernredegørelse

Skjern Bank ejer hele aktiekapitalen i Knud Eskildsen Ejendomme A/S, hvis eneste aktivitet er at eje en byejendom i Esbjerg. Grunden, som ejendommen ligger på, var oprindeligt tiltænkt opførelse af en domicilejendom. Aktierne er optaget til 2,3 mio. kr., der er den regnskabsmæssige indre værdi. Selskabet er solgt efter regnskabsperiodens udløb til den opgjorte indre værdi.

Der er ikke udarbejdet koncernregnskab, idet datterselskabets virksomhed, set i forhold til banken, er ubetydelig.

Forventninger

Bankens basisresultatforventninger for 2015 fastholdes i intervallet 115 – 125 mio. kr.

”Tilsynsdiamanten”

Finanstilsynets obligatoriske tilsynsdiamant angiver fem pejlemærker for pengeinstitutvirksomhed med forhøjet risiko.

Bankens status på de enkelte pejlemærker pr. 30. september 2015 er opgjort i nedenstående figur, hvor også de af Finanstilsynet fastlagte pejlemærker fremgår.

Skjern Bank overholder fortsat alle grænseværdier pr. 30. september 2015, og har på intet tidspunkt, siden Tilsynsdiamantens introduktion, overskredet nogle af grænseværdierne.

Likviditetsoverdækning (min 50 %):

Skjern Banks likviditetsoverdækning er tilstrækkelig og udgør 124,9 % pr. 30. september 2015 mod 131,0 % pr. 31. december 2014.

Funding-ratio (max 100 procent):

Den aktuelle funding situation giver plads til væsentligt mere udlån, idet bankens udlån i forhold til indlån, egenkapital og udstedte obligationer blot er på 70 %, hvilket er på samme niveau som pr. 31. december 2014.

Ejendomseksponering (max 25 procent):

Skjern Bank har en pæn branchemæssig spredning, og i forhold til ejendomssektoren er eksponeringen på 14,8 %. Pr. 31. december 2014 var eksponeringen 14,1 %.

Store engagementer (max 125 procent):

Store engagementer er defineret som

summen af store engagementer, der udgør mere end 10 procent af basiskapitalen. Skjern Bank henvender sig primært til private kunder, samt små og mellemstore virksomheder og havde pr. 30. september 2015 store engagementer på i alt 29,7 % mod 38,4 % pr. 31. december 2014.

Udlånsvækst (max 20 procent):

Banken har som realiseret udlånsvækst i 2015 som er opgjort til 1,1 % pr. 30. september 2015 mod -0,1 % i hele 2014.

Transaktioner med nærtstående parter

Der har i årets første 9 måneder ikke været større transaktioner mellem Skjern Bank og bankens nærtstående parter.

Bidrag til Indskydergarantifonden

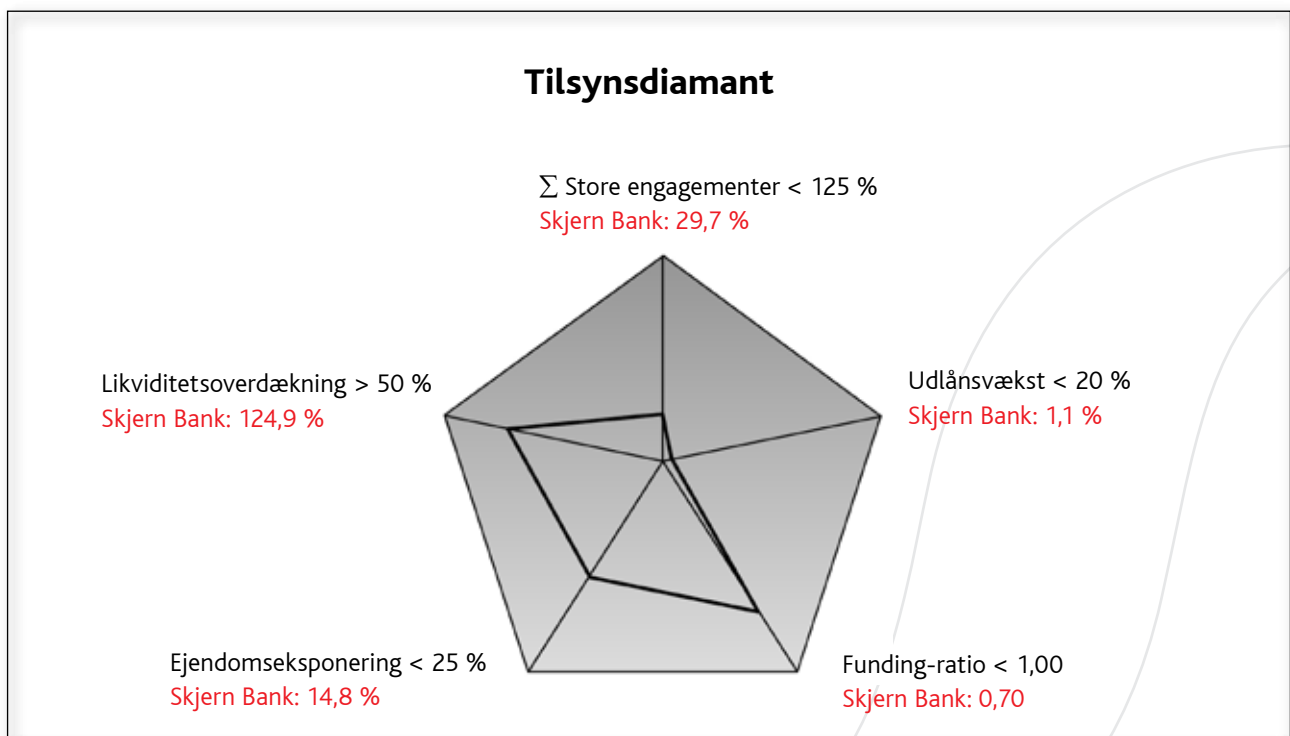
Bidraget til Indskydergarantifonden kan pr. 30. september 2015 opgøres til 6,6

mio. kr. hvilket er 0,6 mio. kr. mindre end pr. 30. september 2014.

Anvendt regnskabspraksis

3. kvartalsrapporten er udarbejdet i overensstemmelse med lov om finansiel virksomhed, herunder Finanstilsynets bekendtgørelse om finansielle rapporter for kreditinstitutter og fondsmæglerselskaber m.fl. og yderligere danske oplysningskrav til delårsrapporter for børsnoterede selskaber.

Den anvendte regnskabspraksis er uændret i forhold til årsrapporten for 2014.





Torvet i Varde

Begivenheder efter 30. september 2015

Der er ikke indtruffet forhold efter balancerdagen, der er af betydning for bedømmelsen af periodens resultat.

Retssager

Banken er som led i den almindelige drift involveret i tvister og retssager. Bankens risici på disse sager vurderes løbende af bankens advokater og ledelse. Hensættelser foretages ud fra en vurdering af risiko for tab.

Venlig hilsen
Skjern Bank

Hans Ladekjær Jeppesen
Bestyrelsesformand

Per Munck
Direktør





• Skjern Bank i Skjern

Ledelsespåtegning

Vi har dags dato behandlet og godkendt halvårsrapporten for perioden 1. januar – 30. september 2015 for Skjern Bank A/S.

Rapporten er aflagt i overensstemmelse med Lov om finansiel virksomhed, herunder bekendtgørelse om finansielle rapporter for kreditinstitutter og fondsmæglerselskaber m.fl. og yderligere danske oplysningskrav til delårs-

rapporter for børsnoterede pengeinstitutter.

Vi anser den valgte regnskabspraksis for hensigtsmæssig, således at regnskabet giver et retvisende billede af bankens aktiver og passiver, finansielle stilling samt resultatet.

Vi anser ledelsesberetningen for at indeholde en retvisende redegørelse for

udviklingen i bankens aktiviteter og økonomiske forhold samt en beskrivelse af de væsentligste risici og usikkerhedsfaktorer, som banken kan påvirkes af.

Der er ikke foretaget revision eller review af kvartalsrapporten, men ekstern revision har påset, at betingelserne for løbende indregning af periodens indtjening i kernekapitalen er opfyldt.

Skjern, den 29. oktober 2015

Per Munck
Direktør

Bestyrelsen for Skjern Bank A/S

Hans Ladekjær Jeppesen
Formand

Jens Okholm
Næstformand

Bjørn Jepsen

Finn Erik Kristiansen

Søren Dalum Tinggard

Lars Skov Hansen

Lars Lerke

Carsten Jensen

Resultat- og totalindkomstopgørelse 1. januar – 30. september

Beløb i 1.000 kr.	2015	2014	1.1- 31.12 2014
Renteindtægter	166.617	184.714	244.721
Renteudgifter	44.753	61.371	84.795
Netto renteindtægter	121.864	123.343	159.926
Udbytte af aktier m.v.	11.641	6.454	6.491
Gebyrer og provisionsindtægter	70.268	61.972	86.183
Afgivne gebyrer og provisionsudgifter	10.958	3.215	4.575
Netto rente- og gebyrindtægter	192.815	188.554	248.025
Kursreguleringer	3.059	15.277	10.770
Andre driftsindtægter	1.278	912	1.195
Udgifter til personale og administration	100.400	100.818	138.473
Af- og nedskrivninger på immaterielle og materielle aktiver	3.837	3.974	14.118
Andre driftsudgifter i alt	6.796	7.473	9.254
Bidrag til Indskydergarantifonden	6.655	7.241	9.018
Øvrige driftsudgifter	141	232	236
Nedskrivninger på udlån og tilgodehavender m.v. i alt	39.713	31.528	154.386
Resultat af kapitalandele i associerede og tilknyttede virksomheder	-700	-190	-507
Resultat før skat	45.706	60.760	-56.748
Skat	10.741	16.062	-712
Periodens resultat	34.965	44.698	-56.036
Totalindkomstopgørelse			
Periodens resultat	34.965	44.698	-56.036
Anden totalindkomst efter skat	0	0	0
Periodens totalindkomst	34.965	44.698	-56.036

Balance pr. 30. september

Beløb i 1.000 kr.	2015	2014	1.1- 31.12 2014
Aktiver			
Kassebeholdning og anfordringstilgodehavender hos centralbanker	275.881	320.186	460.515
Tilgodehavender hos kreditinstitutter og centralbanker	248.862	145.024	28.482
Udlån og andre tilgodehavender til amortiseret kostpris	3.682.495	3.773.924	3.643.989
Obligationer til dagsværdi	723.062	809.865	830.645
Aktier m.v.	188.610	217.226	245.966
Kapitalandele i associerede virksomheder	0	177	0
Kapitalandele i tilknyttede virksomheder	2.326	3.166	3.026
Grunde og bygninger, i alt	50.287	64.700	55.341
Investeringsjendomme	2.961	6.974	6.974
Domicilejendomme	47.326	57.726	48.367
Øvrige materielle aktiver	5.939	6.372	5.897
Aktuelle skatteaktiver	2.930	16	717
Udskudte skatteaktiver	28.853	25.141	36.002
Andre aktiver	55.739	65.686	65.010
Periodeafgrænsningsposter	5.835	6.123	8.530
Aktiver i alt	5.270.819	5.437.606	5.384.120



Balance pr. 30. september (fortsat)

Beløb i 1.000 kr.	2015	2014	1.1- 31.12 2014
Passiver			
Gæld			
Gæld til kreditinstitutter og centralbanker	111.225	193.606	99.848
Indlån og anden gæld	4.278.763	4.222.524	4.485.996
Udstedte obligationer til amortiseret kostpris	0	1.351	1.351
Aktuelle skatteforpligtelser	4.130	7.437	0
Andre passiver	90.321	123.501	104.444
Periodeafgrænsningsposter	1.161	811	690
Gæld i alt	4.485.600	4.549.230	4.692.329
Hensatte forpligtelser			
Hensættelser til tab på garantier	147	1.099	0
Hensatte forpligtelser i alt	147	1.099	0
Efterstillede kapitalindskud			
Ansvarlig lånekapital	99.380	198.946	99.260
Hybrid kernekapital	128.279	70.000	70.000
Efterstillede kapitalindskud ialt	227.659	268.946	169.260
Egenkapital			
Aktiekapital	192.800	192.800	192.800
Opskrivningshenlæggelser	417	417	417
Overført overskud	364.196	425.114	329.314
Egenkapital i alt	557.413	618.331	522.531
Passiver i alt	5.270.819	5.437.606	5.384.120

Eventualforpligtelser pr. 30. september

Beløb i 1.000 kr.	2015	2014	1.1- 31.12 2014
Garantier m.v.			
Garantier			
Finansgarantier	19.524	45.666	41.157
Tagsgarantier for realkreditlån	227.935	178.046	192.268
Tinglysnings- og konverteringsgarantier	74.418	34.936	45.411
Øvrige eventualforpligtelser	<u>351.062</u>	<u>324.597</u>	<u>274.475</u>
I alt	<u>672.939</u>	<u>583.245</u>	<u>553.311</u>
Andre eventualforpligtelser			
Uigenkaldelige kredittilsagn	<u>39.860</u>	<u>174.323</u>	<u>108.958</u>
I alt	<u>39.860</u>	<u>174.323</u>	<u>108.958</u>

Egenkapitalopgørelse pr. 30. september

Beløb i 1.000 kr.	2015	2014	1.1- 31.12 2014
Aktiekapital primo	192.800	192.800	192.800
Aktiekapital ultimo	192.800	192.800	192.800
Opskrivningshenlæggelser primo	417	417	417
Tilgang ved omvurdering	0	0	0
Anden afgang	0	0	0
Opskrivningshenlæggelser ultimo	417	417	417
Overført overskud primo	329.314	380.540	385.379
Periodens resultat	34.965	44.698	-56.036
Tilgang ved salg af egne aktier	10.967	11.840	14.696
Afgang ved køb af egne aktier	-11.050	-11.963	-14.725
Overført overskud ultimo	364.196	425.115	329.314
Egenkapital i alt	557.413	618.332	522.531



Noter pr. 30. september

Beløb i 1.000 kr.	2015	2014	1.1- 31.12 2014
Renteindtægter			
Tilgodehavender hos kreditinstitutter og centralbanker	-1.104	27	32
Udlån og andre tilgodehavender	159.387	172.510	228.863
Obligationer	8.325	12.033	15.455
Afledte finansielle instrumenter i alt	9	144	371
heraf			
Valutakontrakter	-1.154	-836	-840
Rentekontrakter	1.163	980	1.211
Øvrige renteindtægter	0	0	0
I alt renteindtægter	166.617	184.714	244.721
Renteudgifter			
Kreditinstitutter og centralbanker	29	678	773
Indlån og anden gæld	36.297	47.623	66.430
Udstedte obligationer	0	49	61
Efterstillede kapitalindskud	8.417	13.009	17.427
Øvrige renteudgifter	10	12	104
I alt renteudgifter	44.753	61.371	84.795
Gebyrer og provisionsindtægter			
Værdipapirhandel og depoter	21.301	18.595	25.309
Betalingsformidling	5.665	5.348	7.176
Lånesagsgebyrer	28.587	22.312	30.460
Garantiprovision	4.691	5.962	7.881
Øvrige gebyrer og provisioner	10.024	9.755	15.357
I alt gebyrer og provisionsindtægter	70.268	61.972	86.183
Kursreguleringer			
Obligationer	-11.060	2.054	-7.689
Aktier i alt	12.456	10.461	14.597
Aktier i sektorselskaber	2.421	9.165	9.919
Andre aktier	10.035	1.296	4.678
Valuta	1.660	2.754	3.896
Afledte finansielle instrumenter	3	8	-34
I alt kursreguleringer	3.059	15.277	10.770

Noter pr. 30. september (fortsat)

Beløb i 1.000 kr.	2015	2014	1.1- 31.12 2014
Udgifter til personale og administration			
Lønninger incl. pensionsbidrag og vederlag til direktion, bestyrelse, revisionsudvalg og repræsentantskab			
Direktion	1.988	1.988	2.830
Heraf fast vederlag	1.958	1.958	2.790
Heraf pension	30	30	40
Bestyrelse	742	645	869
Revisionsudvalg	0	0	50
Repræsentantskab	0	0	172
I alt	2.730	2.633	3.921
Personaleudgifter			
Lønninger	48.376	46.971	62.829
Pensioner	5.296	5.170	6.922
Udgifter til social sikring	718	797	941
Lønsumsafgift	6.743	6.178	8.357
I alt	61.133	59.116	79.050
Øvrige administrationsudgifter i alt	36.537	39.069	55.502
I alt udgifter til personale og administration	100.400	100.818	138.473
Antal beskæftigede			
Det gennemsnitlige antal ansatte omregnet til heltid	129	129	125



Noter pr. 30. september (fortsat)


Beløb i 1.000 kr.	2015	2014	1.1- 31.12 2014
Nedskrivninger på udlån og tilgodehavender m.v.			
Nedskrivninger i årets løb	88.152	59.236	180.308
Tilbageførsel af nedskrivninger foretaget i tidligere regnskabsår	-41.647	-23.427	-20.369
Endelig tabt, ikke tidligere nedskrevet	3.702	4.412	6.269
Renter vedrørende den nedskrevne del af udlån	-9.675	-7.200	-9.600
Indgået på tidligere afskrevne fordringer	-819	-1.493	-2.222
Nedskrivninger i alt	37.913	31.528	154.386
Resultat af kapitalandele i associerede og tilknyttede virksomheder			
Resultat af kapitalandele i associerede virksomheder	0	-184	-361
Resultat af kapitalandele i tilknyttede virksomheder	-700	-6	-146
I alt resultat af kapitalandele i associerede og tilknyttede virksomheder	-700	-190	-507
Individuelle nedskrivninger på udlån og tilgodehavender			
Nedskrivninger primo	337.551	221.447	221.447
Nedskrivninger i året	86.411	59.236	174.192
Tilbageførsel af nedskrivninger foretaget i tidligere regnskabsår	-40.438	-20.723	-15.380
Tabsbogføringer dækket af tidligere nedskrivninger	-32.691	-29.308	-42.708
Individuelle nedskrivninger på udlån og tilgodehavender i alt	350.833	230.652	337.551
Gruppevise nedskrivninger			
Nedskrivninger primo	22.902	21.689	21.689
Nedskrivninger/tilbageførsler i året	532	-2.705	1.213
Gruppevise nedskrivninger i alt	23.434	18.984	22.902
Nedskrivninger i alt	374.267	249.636	360.453


Noter pr. 30. september (fortsat)


Beløb i 1.000 kr.	2015	2014	1.1- 31.12 2014
Hensættelser på garantidebitorer			
Hensættelser primo	0	0	0
Hensættelser i årets løb	147	1.099	0
Tab på garantidebitorer	0	0	0
Overført til gældsforpligtelser	0	0	0
Hensættelser på garantidebitorer i alt.	147	1.099	0
Udlån m.v. med standset renteberegning udgør	155.880	182.160	186.576
Aktiekapital			
Antal aktier á kr. 20 (stk.)	9.640.000	9.640.000	9.640.000
Aktiekapital	192.800	192.800	192.800
Egne kapitalandele			
Antal af egne aktier i beholdning (stk.)	11.654	10.682	8.979
Pålydende værdi heraf	233	214	180
Markedsværdi heraf	418	445	341
Egne aktiers andel af bankens aktiekapital (pct.)	0,10%	0,10%	0,10%





skjernbank.dk


 **Skjern Bank, Skjern:**
Banktorvet 3 · 6900 Skjern
tlf. 9682 1333

 **Skjern Bank, Esbjerg:**
Kongensgade 58 · 6700 Esbjerg
tlf. 9682 1500

 **Skjern Bank, Ribe:**
J. Lauritzens Plads 1 · 6760 Ribe
tlf. 9682 1600

 **Skjern Bank, Varde:**
Bøgevej 2 · 6800 Varde
tlf. 9682 1640

 **Skjern Bank, Bramming:**
Storegade 20 · 6740 Bramming
tlf. 9682 1580

 **Skjern Bank, Hellerup:**
Strandvejen 143 · 2900 Hellerup
tlf. 9682 1450